



SKAGEN Krona

Statusrapport – November 2015

Portföljförvaltare : Ola Sjöstrand och Elisabeth Gausel

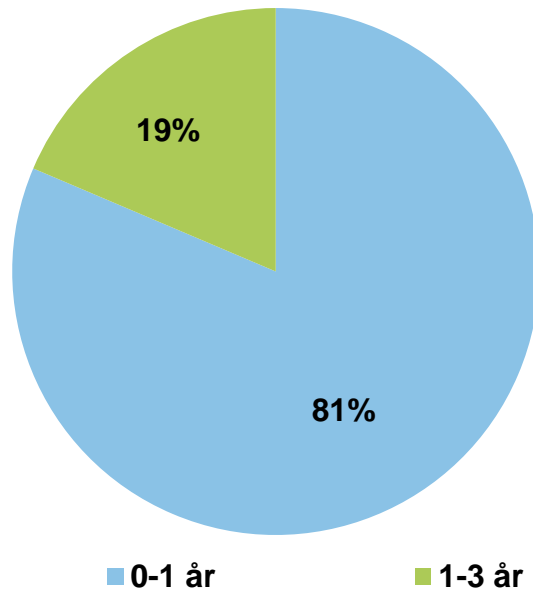
Konsten att använda sunt förnuft



SKAGEN Krona – Data för november 2015

Krona senaste månaden	0,00 %
Jämförelseindex senaste månaden	-0,04 %
Krona senaste 12 månaderna	0,28 %
Jämförelseindex senaste 12 månaderna	-0,24 %
Räntebindningstid	0,20
Genomsnittlig löptid	0,76
Effektiv ränta	0,12 %

SKAGEN Krona – Summering, november 2015



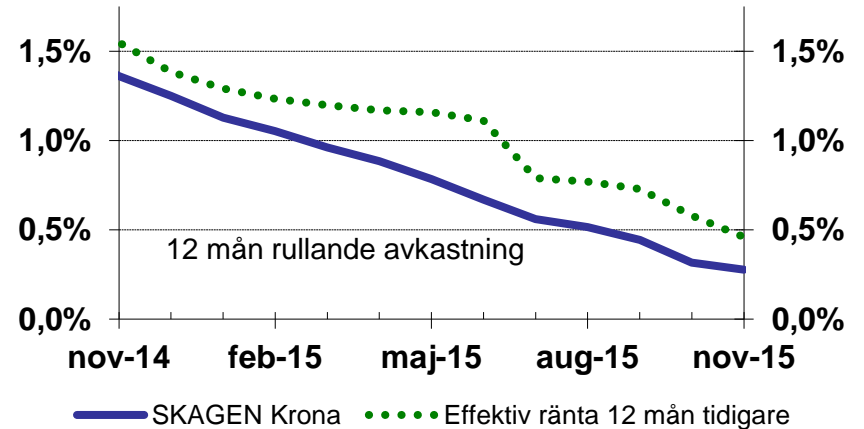
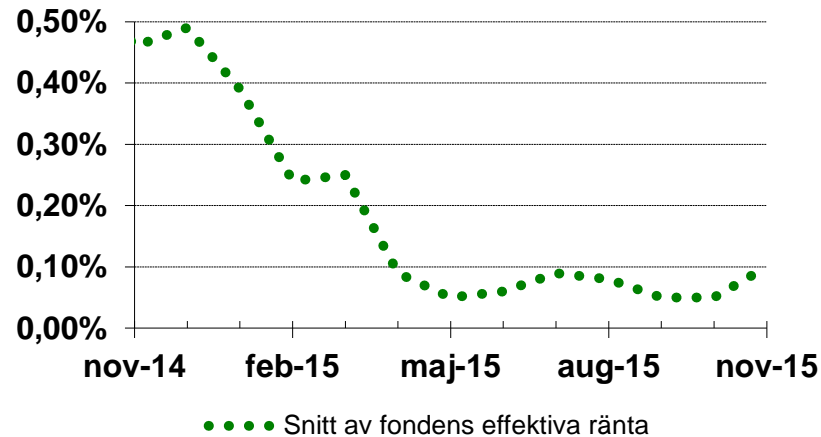
- 81% av fonden är placerat i korta papper med förfall inom 12 månader
- Resterande del är placerat i obligationer med rörlig ränta som har räntejustering var tredje månad - alla förfaller inom tre år
- God kreditkvalitet i kombination med god likviditet - avgörande vid val av investering

SKAGEN Krona – Summering, november 2015

- Fonden har en räntebindningstid på 0,2 år, vilket innebär att ränterisken är låg. Riksbanken höll reporäntan oförändrad på -0,35% men marknaden förväntar sig en sänkning i december och interbankräntorna minskade som en följd med några punkter.
- Genomsnittlig löptid på fondens investeringar är 0,76 år. Andelen av fonden med förfall längre än tolv månader har vi ökat från 9% till 18%. Anledningen är att kreditpåslaget på längre papper ökat och att det därmed dykt upp allt fler attraktiva obligationer som betalar bra.
- Fonden har en effektiv ränta på 0,12 % per 30:e november men avkastningen blev något lägre (0%) eftersom kreditpåslagen på investeringarna fortsatt öka. En ökning i kreditpåslaget på en investering gör att marknadsvärdet minskar.

(Effektiv ränta är endast en indikation på vilken årsavkastning fonden förväntas ge om räntor och investeringar hålls oförändrade framöver, men ingen garanti för framtida avkastning.)

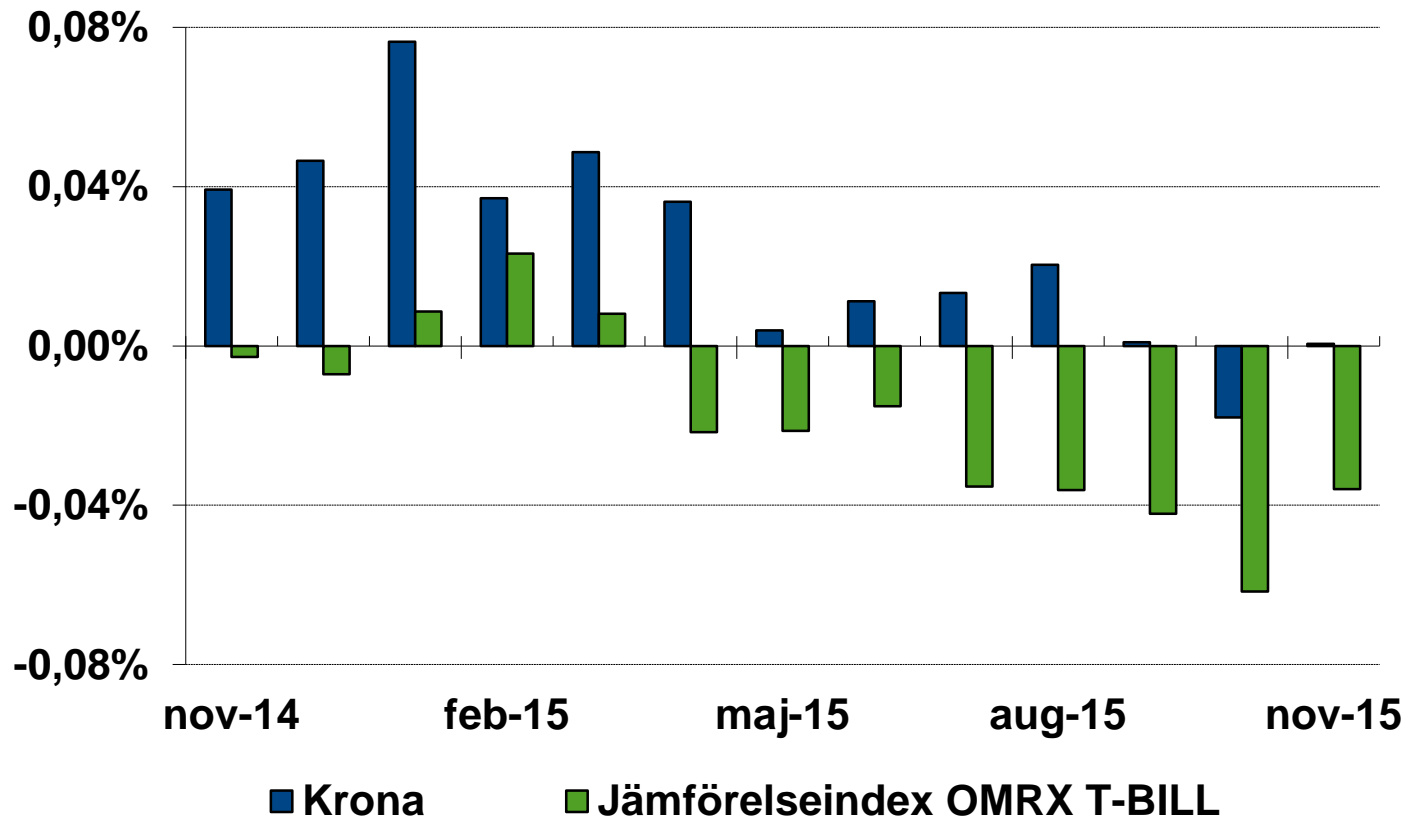
SKAGEN Krona – Effektiv ränta



Fondens effektiva ränta, 0,12% per 30 november. Det är något högre än vid det från förra månadsskiftet. (I genomsnitt var den effektiva räntan 0,10% i november.)

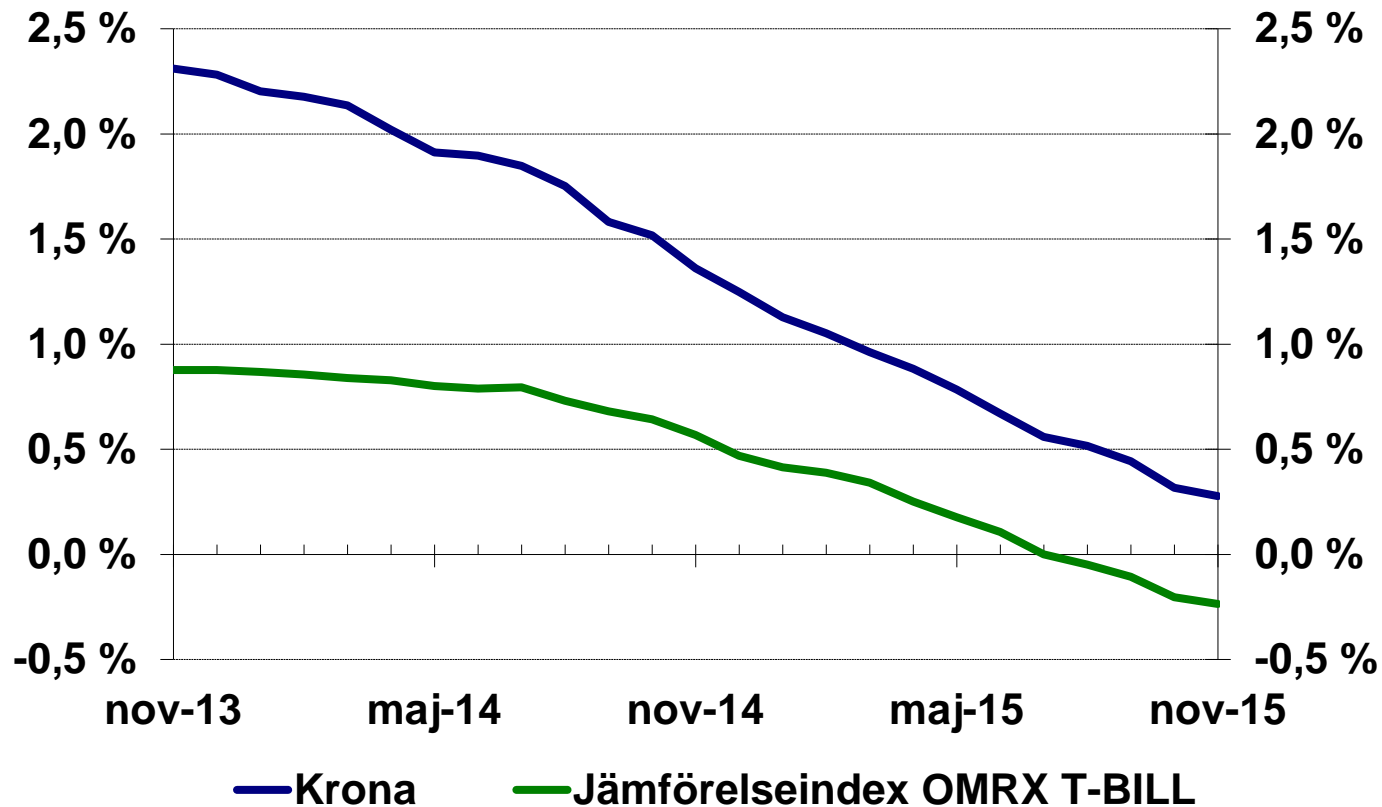
Grafen ovan till höger visar rullande 12 mån avkastning och fondens effektiva ränta 12 mån tidigare.

SKAGEN Krona – Månatlig avkastning



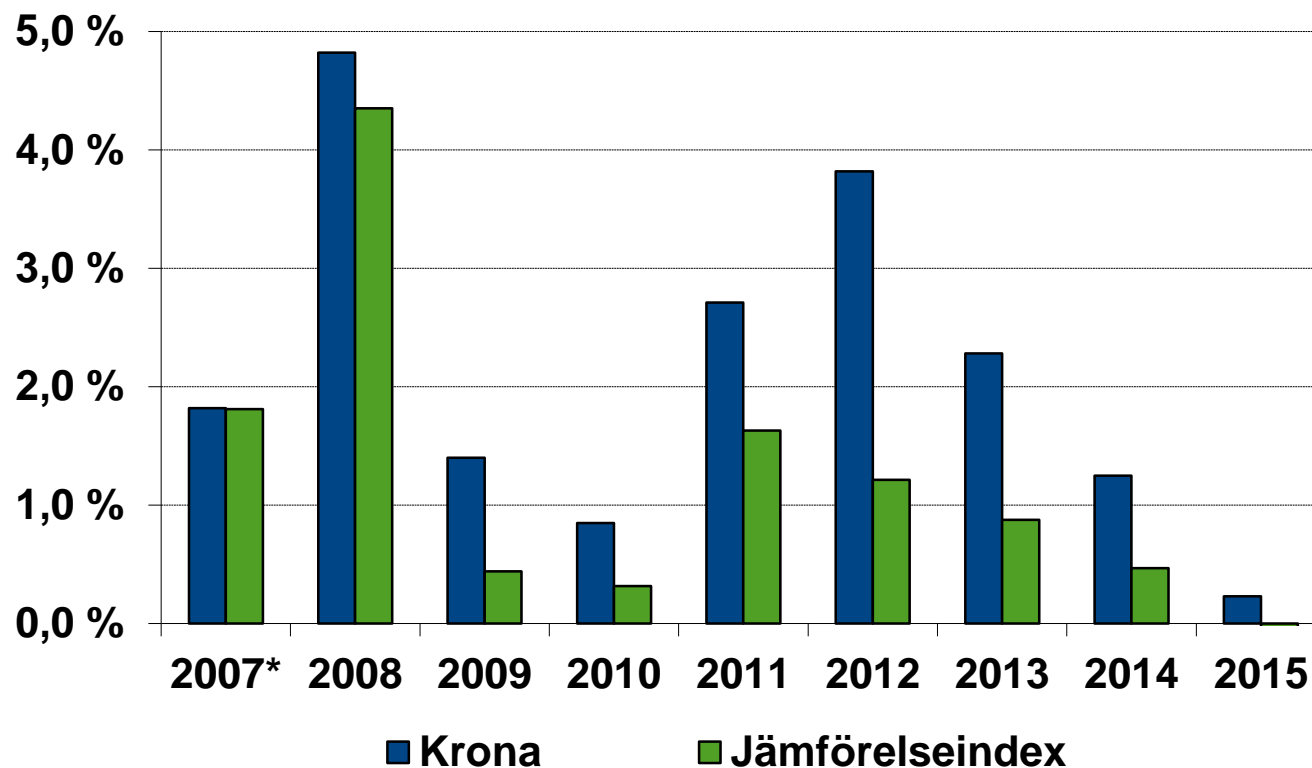
Avkastningen i november blev oförändrad. (Index hade ännu en månad med negativ avkastning.)

SKAGEN Krona – 12 månaders löpande avkastning



Fondens 12 månaders löpande avkastning minskade marginellt och ligger på 0,28% vid utgången av november.

SKAGEN Krona – Årsavkastning



Avkastningen på 0,23% hittills i 2015, motsvarar en årstakt på cirka 0,25%.

*Fonden startade juni 2007

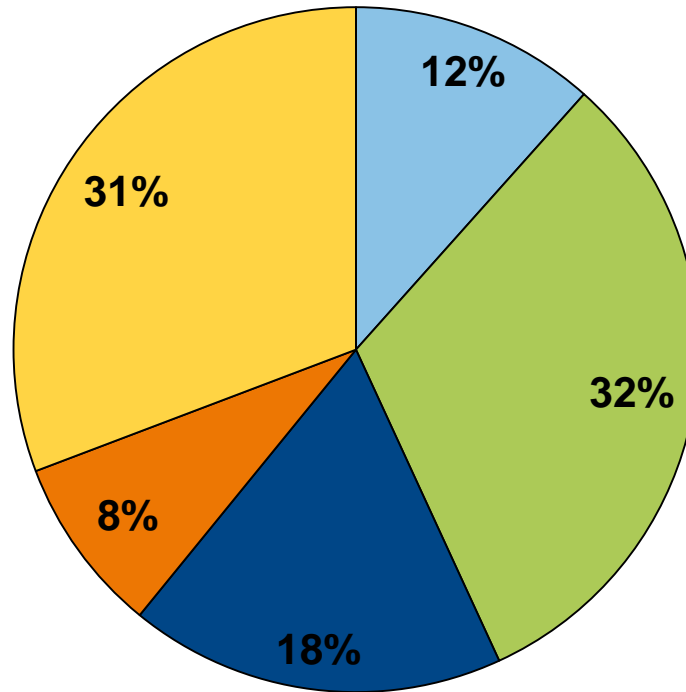
SKAGEN Krona – 10 största innehaven

Handelsbanken SEK konto	11,8 %
Ikano Bank SE	8,7 %
Volvo Treasury AB	8,4 %
Indutrade	6,9 %
Hexagon AB	6,9 %
Sparebank 1 SMN	6,1 %
SBAB AB	4,2 %
Trelleborg Treasury AB	4,2 %
Skanska Financial Services AB	4,0 %
Akelius	4,0 %
	<hr/>
	65,2 %

De tio största posterna utgör drygt 65%. Över månadsskiftet utgjorde kontobehållningen en stor andel, men det var endast tillfälligt och per 1:a december var andelen nere på cirka 4%.

För en fullständig innehavslista se <https://www.skagenfonder.se/fonder/krona/>

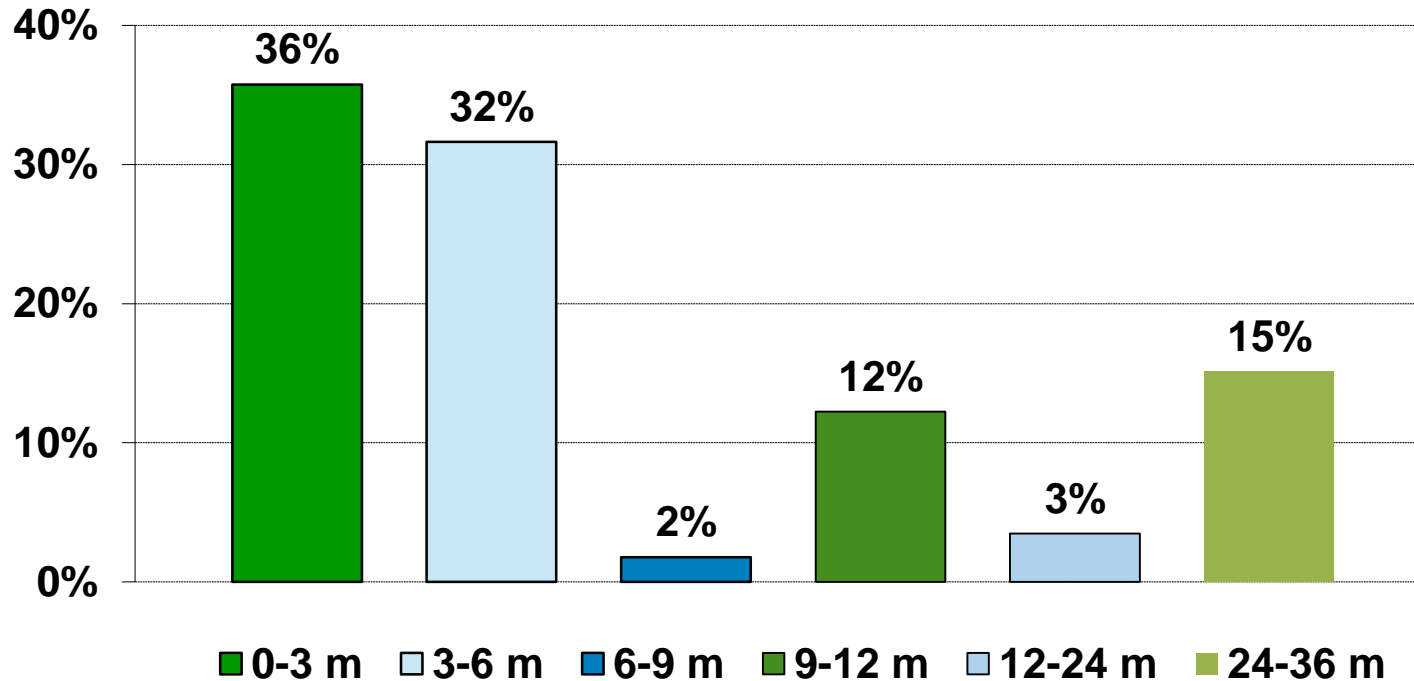
SKAGEN Krona – Investeringar



■ Likviditet ■ Bank/finans ■ Fastighet/bygg ■ Fordon ■ Övrig industri

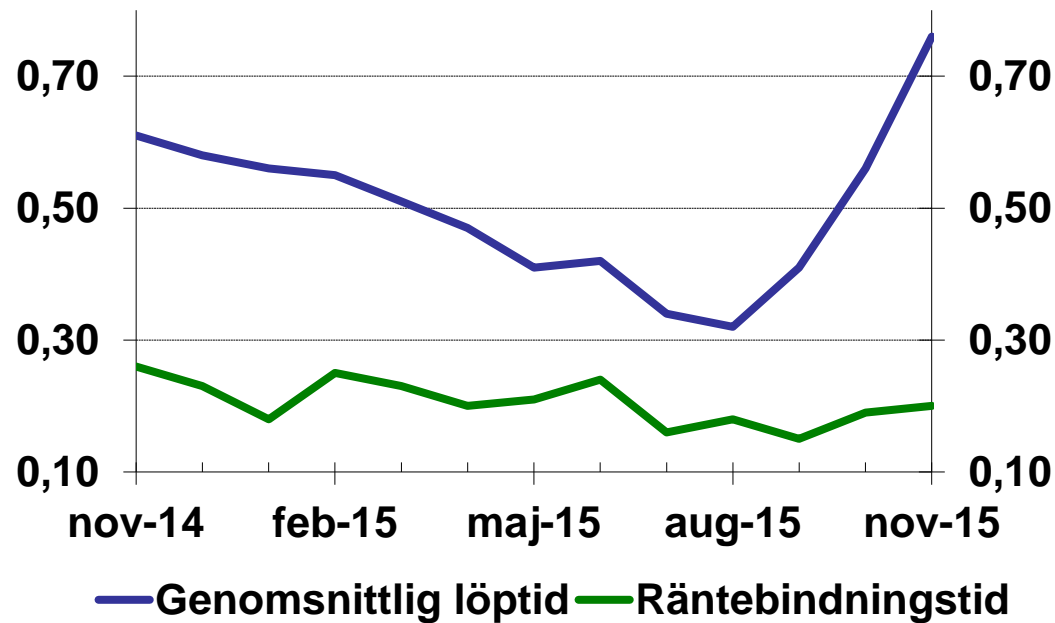
Fondens investeringar är som tidigare i huvudsak i företag utanför finanssektorn.

SKAGEN Krona – Löptidsstruktur



Knappa 70% förfaller inom sex månader och andelen av fonden med slutförfall bortom 12 månader är 18%.

SKAGEN Krona – Genomsnittlig löptid och räntebindningstid



Fonden har en räntebindningstid på 0,2 år, det vill säga att portföljens investeringar i genomsnitt har 0,2 år till nästa räntejustering (eller förfall). Räntebindningstid är ett mått som visar hur räntekänslig fonden är. Dagens nivå är en normal nivå för fonden.

Genomsnittlig löptid är 0,76 år, vilket betyder att det i genomsnitt är 0,76 år till fondens investeringar förfaller. Det här är ett mått som visar hur känslig fonden är för ändringar i creditspreadar. Dagens nivå är en normal nivå för fonden.

SKAGEN Krona – Fakta om fonden

SKAGEN Krona är en penningmarknadsfond som placerar i räntebärande omsättningsbara värdepapper och/eller penningmarknadsinstrument utställda eller garanterade av svenska staten, kommuner, finansinstitut och företag.

Placeringarna sker i solida räntepapper med kort räntebindningstid vilket ger en låg ränterisk i fonden.

Fonden ska endast placera i räntebärande omsättningsbara värdepapper och/eller penningmarknadsinstrument utställda i SEK.

Fonden har som mål att uppnå bättre avkastning än de bästa högräntererbjudandena på bankmarknaden – både för privat- och företagskunder. Fondens referensindex är OMRX-TBILL.

Önskar du mer information?

SKAGEN Krona www.skagenfonder.se/fonder/krona
Senaste Marknadsrapporten: [Marknadsrapport](#)

Historisk avkastning är ingen garanti för framtida avkastning. Framtida avkastning kommer bland annat att bero på marknadens utveckling, förvaltarens skicklighet, fondens risk samt tecknings- och förvaltningsavgifter. Avkastningen kan bli negativ till följd av kursnedgångar. På vår webbplats finns faktablad och informationsbroschyrer (prospekt) för alla våra fonder.

SKAGEN söker efter bästa förmåga att säkerställa att all information i denna rapport är korrekt, men vill reservera sig för eventuella fel och utelämnanden. Uttalandena i rapporten reflekterar portföljförvaltarnas åsikt vid en bestämd tidpunkt och kan förändras utan förvarning. Rapporten är inte menad att uppfattas som ett erbjudande eller rekommendation om köp eller försäljning av finansiella instrument. SKAGEN tar inte ansvar för direkta eller indirekta förluster eller utgifter som kan uppstå genom användning eller tolkning av rapporten. Anställda i SKAGEN AS kan vara ägare av värdepapper utställda av företag som är omnämnda i denna rapport eller ingår i fondens portfölj. SKAGEN Fonder rekommenderar personer som vill investera i fonden att ta kontakt med en kvalificerad kundrådgivare.